

# 令和元年度 事業報告書

## I 財源確保

2019年11月、中国武漢において初めて新型コロナウイルスの感染が確認されました。日本では2020年1月に国内初感染をみて以来、様々な憶測が飛び交い高齢者介護を主たる事業としている当法人としては戦々恐々とした日々を送っています。

幸いにして施設を含む関係者、関係機関等には感染者が発生しておらず日々のケアを粛々と進めることができています。

2018年度の正規職員の退職は1名のみで安定した職員配置で運営することができていましたが、2019年度は11月より退職の意向を示す職員が出始め、様々な理由と職種において12月から3月までに正規職員8名が退職する事態となりました。

4月からは数名確保することができた為、大事には至りませんでした。職員の確保の困難さを痛感しました。

サービス活動収益は全体的に前年を上回る結果となり経営は安定しています。

特養は利用率が97.9%と過去5年間で最も利用率が高くなりました。入院期間も同期間中最も少なく、多い年の半数近くまで低下させることができています。それに伴い、死亡または長期入院等により退荘される件数が減少しているため、同じご利用者を長期間ケアできることで新しいリスクを軽減し、職員の負担も軽減していると思われます。

ショートステイは前年を下回り利用率62.6%と苦戦しています。職員配置を手厚くし特養とショートの分離を実現させ、それぞれニーズに合ったサービス提供を心掛けていく必要があります。

デイサービスは利用率69.9%と前年を微減したものの、安定した状態で推移しています。一日の利用者の上限が18名のため日によっては18名の日もありますが、平均すると12名程度となるため、利用者を増加させる必要があります。利用者の増加に伴い職員の配置も増加させる必要があるため、痛しかゆしの状態が続いていることは否めません。

居宅介護支援は、受託件数が安定しています。可能件数はほぼ上限といった状況までできていますが、行政または直接の依頼は後を絶たず、お断りしているケースもあります。ケアマネジャーは資格のいる業務ですので募集してもなかなか応募がありませんが、受託件数を増やすために職員の募集も引き続き行っていきます。

小規模多機能は、利用率、収支差ともに前年からは改善しましたが、安定した状態ではありません。職員不足は他のサービス区分と同じく非常に厳しい状態が続っていますが、地域密着型サービスとしてご利用者と地域に寄り添いながら適切なサービスを提供するよう努めてまいります。

運営推進会議を活用し様々な協議を行っていますが、2020年度も継続審議を行い、地域で必要とされるサービスとして知名度を上げていくことに努めます。

## II 人材育成

入職者は、9名、介護職員4名（正規）、相談員職員1名（正規）、事務職員1名（正規）、看護職員1名（パート）、宿直職員1名（パート）、介助職員1名（パート）でした。

退職者は、11名、介護職員7名（正規7名）、相談員2名（正規）、事務職員1名（正規）、介助職員1名（パート）でした。うち、1年以内の退職者は3名でした。

働き方改革や高齢者の雇用を政府は推進していますが、適材適所にて活用し、能力の低下や理念に共感できない方には退場していただく決断も退職者の増加の一旦であると言えます。

法人全体で、社会福祉士は7名、介護福祉士は26名、介護支援専門員10名、ユニットリーダー研修修了者は5名となり、介護職員の介護福祉士の割合は非常に高い状態を維持しています（重複含）。

## III 特別養護老人ホーム・短期入所生活介護事業所

### 葵・薔（ショート）ユニット

朝の起床は眠り scan を確認し順次離床していく事を始めた。尿測を実施し、利用者に合わせた適切なパットを選んでいるが排泄時間も利用者に合わせて対応していきたい。

日中の過ごし方は、個々の体調を考慮した上で、離床時間を長めに持ち、寝たきりにならないように過ごしてもらっている。

骨折事故が発生したが詳細な原因が分からず、曖昧なままとなってしまった。介助の際に起こったと思われるが、詳細な原因が不明というのは今後に生かせず再発の恐れもある。幸い、ご本人は以前の状態に戻ったが、この件について再発防止の徹底は意識していきたい。

人員不足に陥った時期もあり、多忙な日も多々あった。ユニット内でおかずを取り分けるなど家庭的なサービスの提供を時間の都合上取りやめてしまわざるを得なかった。人員不足によるサービスの低下は、人員を確保し次第改善する用意はしている。【岩尾係長】

利用率の改善について何をどうしたら甲賀荘を選んでいただけるのか？どうしたら「また来たい」と思えるのか？「あれをしてみよう」「これをしてみよう」と色々考えてみるが実行に移せていない事が多々あった。

職員の働きやすさなども重要で、何から取り組んだらいいかわからなくなる時があるが、様々な形態のレクレーションへの取り組み、ご利用者・ご家族と寄り添う事を課題として取り組めた事は「甲賀荘じゃないと嫌」と言って下さるご利用者の言葉に表れていると思い、これからも継続できるようにしたい。

今後ご利用者・ご家族・職員と共により良いショートステイにしていきたい。【奥田 L】

### 杏・椿ユニット

ユニットとしては昨年3月までに「ユニットケアについて」を学び、4月から『自身の居場所として思える（リラックスできる）家』とするために試行錯誤し、実行してきました。まず、ユニットケアとは何かという事をスタッフに伝達し、利用者さんとスタッフによる盛り付け等による利用者さんの役割提供。排泄時間や就寝時間の見直し、関わり方を見直し

した。すでに導入されている眠りスキャンを利用して覚醒の状態になった方から声掛け、離床をして頂く。朝食を食べる時間が遅くなりその結果、昼食との間隔があまり開いていなければ、昼食の時間をずらすなどの対応を取る、意思疎通が取れる方であれば食べる時間を確認する。それに伴い、昼寝の時間や離床する時間、排泄を見る時間、就寝する時間を検討、変更してきました。

また、日曜日の入浴をなくすことで、職員も利用者さんとの散歩や、外出、おやつ作りなど様々な取り組みが出来るなど双方ともに余裕が持て穏やかに過ごせる日が増えました。

少しずつですがユニットケアの考え方、行動が意識できるスタッフもあり、従来の一斉介助から個々の介助に変わってきている。

一方で、ユニットケアは良いと思っているがどうすればいいのか悩んでいるスタッフもいるようです。その結果、それまでの慣れ親しんだ方法を実行してしまっています。また、スタッフ間での伝達がうまくいかず、日中に割り振っている業務や引き継ぎがうまくいかず、業務が出来ないまま、勤務を終了してしまうことがあります。

以上の反省点から、これらの問題（スタッフ間の連携）を改善し、さらにユニットケアとなるように環境を整えていきたいと思えます。【小田垣係長】

#### 桜・茜ユニット

眠り SCAN を活用して介助にあたることができています。起床時間の調整や夜間排泄のタイミングを計る等、ご利用者の今に対応することを心掛けています。

また、夜間の睡眠状態、日中のベッド上での過ごした方を検討し、睡眠の質をあげ、夜間の不眠状態の緩和のためにカンファレンス等を通じて改善案の提案を積極的に行っています。

原因不明の紫斑や剥離などが多く発見されました。紫斑や剥離は介護過程のみで出来るものではありませんが、日々の栄養状態や健康状態の把握によってできやすい方なのかどうかを判断し、ご利用者の苦痛を和らげる介助技術を身につけていけるように研鑽します。

ユニットのフロアが殺風景で何もなく、雰囲気作りができていないので、幼稚にならないよう意識しながら、高齢者の生活の場としてふさわしい安全な環境に近づけるように環境整備を検討していきます。【吉山係長】

## IV デイサービスセンター

地域密着型のため、一日のご利用者は最大でも 18 名です。フロアは広大なため、少人数でも様々なレクレーションと余暇を過ごしていただく事が出来ています。

ベランダのすぐそばに畑があり、作物の植え付けから収穫まで行うことができたり、ストレス発散のカラオケ機械があるため、個人や数人で大声を張り上げるなど、思い思いの活動を支援することができます。

職員の確保は困難な状況ですが、職員一人一人が考え行動することで少数精鋭となりサービス提供にあたることができました。多くのご利用者を受入れ、甲賀荘の良い点を知っていただくために職員の確保は欠かせません。地域に出向くデイサービスとして、地域にその存在を認めて頂けるように努めます。【中村課長】

## V 居宅介護支援センター

- ・プラン作成件数は達成率 100%を超え去年と同等の件数を維持できた。
- ・フレックス制を導入しており家族の都合に合わせて訪問調整する事ができた。
- ・町内の居宅支援事業所が 1ヶ所であり新規依頼が集中し対応件数の調整で断ったケースがあった。ケアマネジャーの増員を図り特定事業所加算の算定と対応件数が増やせるようにしたい。
- ・同法人事業所への紹介率をもう少し伸ばせるようにしたい。【池田課長】

## VI 小規模多機能ホームあかり

サービスの利用内容としては、通いと泊りが減少しているが訪問を要する利用者が増え、状態の変化時も臨時に訪問が出来る体制を作ることによってご利用者の体調を維持して過ごしていただく事ができた。

認知機能と A D L の低下に伴い、要介護度が上がりご家族の介護負担が増えたご利用者も、法人内の特養であることに安心し、入所へとスムーズに繋がっている。

今年度より利用者の介護状況によってサービスの利用量を調節することで、通いサービスの充実や業務の改善に努められている。反対に、「通い」「泊り」「訪問」は柔軟にサービス提供できているが、職員の勤務体制もありご家族が希望されるサービスの量が提供できていない現状もある。業務ではご利用者の状態変化時など、会議を開催して内容を検討、新たな情報も職員間で上手く共有が出来ている。季節の行事や外出は前回の改善点を踏まえて計画的に起案をして実施出来ている。【松原係長】

## VII 役員会等 開催状況

○令和元年 5 月 20 日 監事監査

監事 2 名により、平成 30 年度事業及び会計監査

監査結果 認定

○令和元年 6 月 3 日 理事会

審議事項

第 1 号議案 平成 30 年度 事業報告について

第 2 号議案 平成 30 年度 決算報告について

監事監査の報告

第 3 号議案 次期役員の推薦について

第 4 号議案 令和元年度 定時評議員会の日程について

以上承認

○令和元年 6 月 21 日 評議員会

審議事項

報告事項 平成 30 年度 事業報告について  
第 1 号議案 平成 30 年度 決算報告について  
監事監査の報告  
第 2 号議案 次期役員の推薦について

以上承認

○令和元年 6 月 21 日 理事会

審議事項

第 1 号議案 理事長の選出について

以上承認

○令和元年 12 月 17 日 理事会

審議事項

第 1 号議案 令和元年度 第 1 次補正予算について

第 2 号議案 諸規定の改定について

その他

以上承認

○令和元年 3 月 27 日 理事会

審議事項

第 1 号議案 令和元年度 第二次補正予算について

第 2 号議案 令和 2 年度 事業計画について

第 3 号議案 令和 2 年度 資金収支予算について

第 4 号議案 諸規定の改定について

第 5 号議案 通所介護、居宅介護支援、小規模多機能型居宅介護  
実地指導の結果について

その他

以上承認

## VIII 補助事業の状況

甲賀市民間社会福祉施設等整備費補助金	1,000,000 円
公益財団法人 河本文教福祉振興会 福祉車両寄贈	シエンタ 1 台

## IX 施設修繕、備品整備の状況

デイ棟空調入れ替え	整備	1 式
PC・サーバ入れ替え	整備	1 式

リクライニング車いす	整備	2台
電動ベッド	整備	10台
エアマット	整備	2台
眠りscan	整備	10台
トヨタシエンタ	整備	1台
浄化槽	修繕	1式
食器洗浄機	修繕	1式
特養エアコン	修繕	1式

# 施設利用者の諸状況

## ◎特別養護老人ホーム

### サービス提供の状況

月別区分	4月	5月	6月	7月	8月	9月	10月	11月	12月	1月	2月	3月	合計	
男性	延人数	180	201	210	199	211	240	255	233	238	248	213	268	2696
	入荘	0	1	0	0	2	0	0	0	1	0	0	1	5
	退荘	0	0	0	0	0	0	1	0	1	0	0	0	2
女性	延人数	1304	1333	1253	1286	1261	1259	1291	1227	1270	1254	1199	1226	15163
	入荘	1	0	0	1	2	0	1	2	0	2	1	1	11
	退荘	1	1	0	1	3	0	1	2	1	2	1	1	14
合計	延人数	1484	1534	1463	1485	1472	1499	1546	1460	1508	1502	1412	1494	17859
	入荘	1	1	0	1	4	0	1	2	1	2	1	2	16
	退荘	1	1	0	1	3	0	2	2	2	2	1	1	16
	利用率	98.9%	99.0%	97.5%	95.8%	95.0%	99.9%	99.7%	97.3%	97.3%	96.9%	97.4%	96.4%	97.9%

実質利用者数 48.9 名

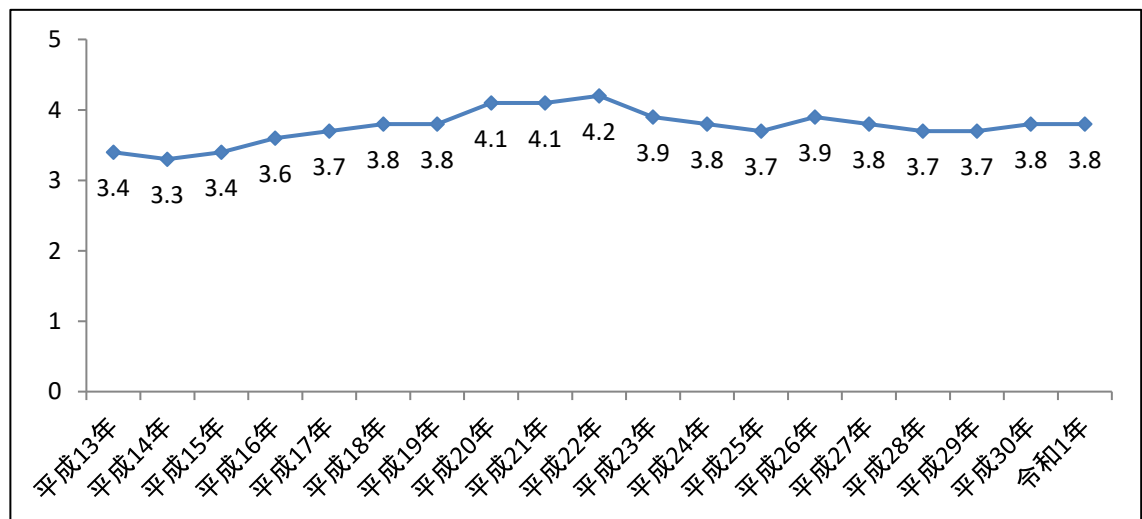
### 入退院の状況（入退院当日含）

月別区分	4月	5月	6月	7月	8月	9月	10月	11月	12月	1月	2月	3月	合計	
男性	延人数	0	0	0	18	26	30	0	7	19	0	19	5	124
	実人数	0	0	0	1	2	1	0	1	1	0	1	1	8
	一日平均	0.0	0.0	0.0	0.6	0.8	1.0	0.0	0.2	0.6	0.0	0.7	0.2	0.3
女性	延人数	14	6	35	41	33	0	1	14	3	12	4	31	194
	実人数	1	1	3	2	2	0	1	1	1	1	1	1	15
	一日平均	0.5	0.2	1.2	1.3	1.1	0.0	0.0	0.5	0.1	0.4	0.1	1.0	0.5
合計	延人数	14	6	35	59	59	30	1	21	22	12	23	36	318
	実人数	1	1	3	3	4	1	1	2	2	1	2	2	23
	一日平均	0.5	0.2	1.2	1.9	1.9	1.0	0.0	0.7	0.7	0.4	0.8	1.2	0.9

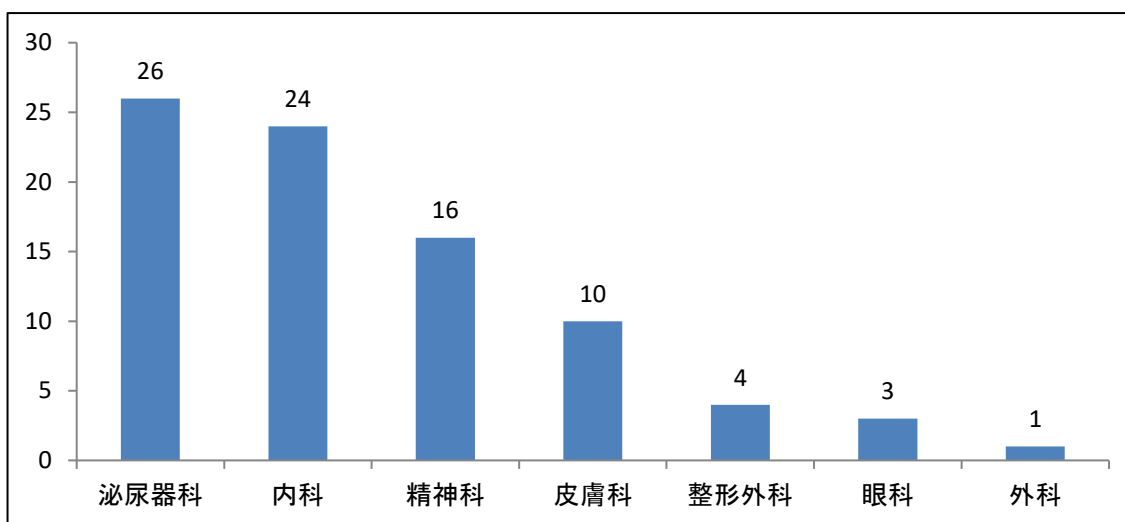
### 月末時平均要介護度

月別区分	4月	5月	6月	7月	8月	9月	10月	11月	12月	1月	2月	3月	平均
男性	3.7	3.7	3.7	3.7	3.7	3.9	3.7	3.6	3.8	3.6	3.6	3.7	3.7
女性	3.8	3.8	3.9	3.9	3.9	4.0	4.0	4.0	3.9	3.9	3.9	3.9	3.9
平均	3.8	3.8	3.8	3.8	3.8	4.0	3.9	3.8	3.9	3.8	3.8	3.8	3.8

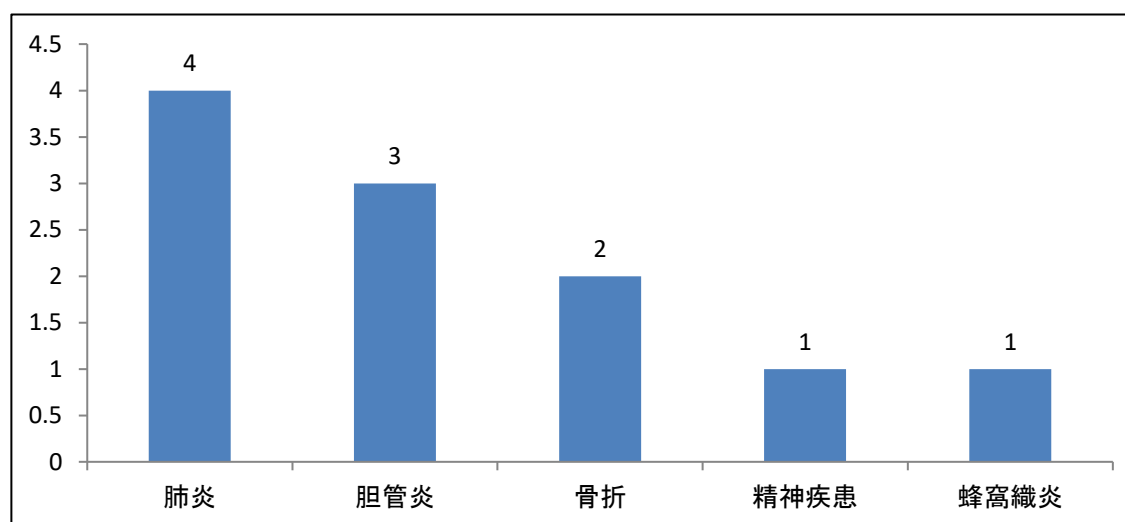
### 平均要介護度の推移（3月末日）



### 通院の状況



### 入院の状況



	件数	延日数	平均日数	死亡	死亡までの日数	退所	退所までの日数
甲賀病院	6	144	24.0	0	0	2	80
甲南病院	4	130	32.5	0	0	0	0
水口病院	1	41	41.0	0	0	0	0
合計	11 (件)	315 (日)	28.6 (平均日数)	0 (件)	0 (平均日数)	2 (件)	40 (平均日数)

### 死亡・退荘の原因

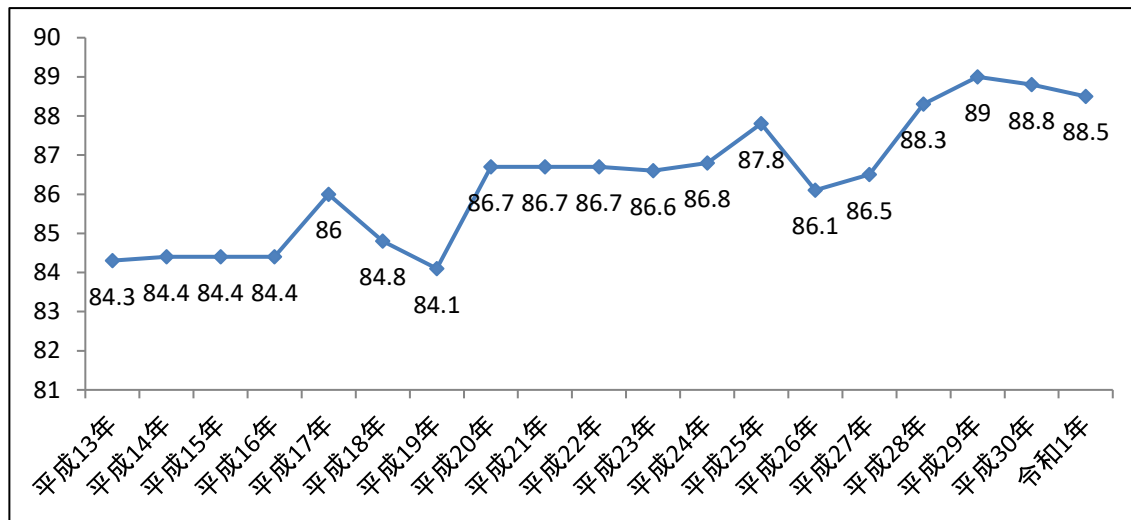
令和1年度		平成30年度		平成29年度		平成28年度	
原因	件数	原因	件数	原因	件数	原因	件数
老衰	4 件	老衰	5 件	老衰	9 件	肺炎	6 件
急性心不全	2 件	敗血症	1 件	長期入院	6 件	呼吸不全	2 件
急性肺炎	2 件	うっ血性心不全	1 件	肺炎	3 件	心不全	2 件
うっ血性心不全	1 件	急性誤嚥性肺炎	1 件	心不全	2 件	老衰	1 件
脳梗塞	1 件	慢性心不全	1 件	窒息	1 件	急性心臓死	1 件
敗血症	1 件	脳梗塞後遺症	1 件	がん	1 件	他施設へ	4 件
心不全	1 件	肺塞栓症	1 件	脳梗塞	1 件		
	1 件	急性肺炎	1 件				
12 件		12 件		23 件		16 件	



### 3月末日在籍期間

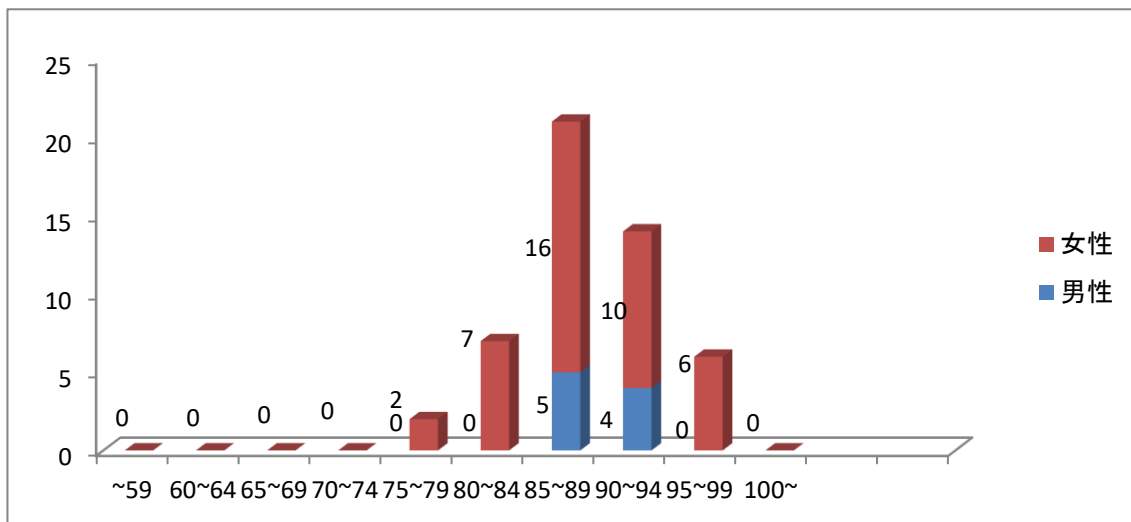
月別区分	1年未満	1～2年	3～4年	5～9年	10年以上
男性	4	3	1	1	0
女性	12	17	7	4	1
合計	16	20	8	5	1

### 平均年齢の推移



3月末日 最年少者 75 歳 (女性) 最年長者 97 歳 (女性)

### 年齢の分布



### 3月末日出身地の状況

月別区分	甲賀町	土山町	甲南町	水口町	信楽町
男性	7	0	1	1	0
女性	27	5	5	3	1
合計	34	5	6	4	1

### 3月末日の状況

	員数
契約	49
措置	1
合計	50

## ◎短期入所生活介護事業所

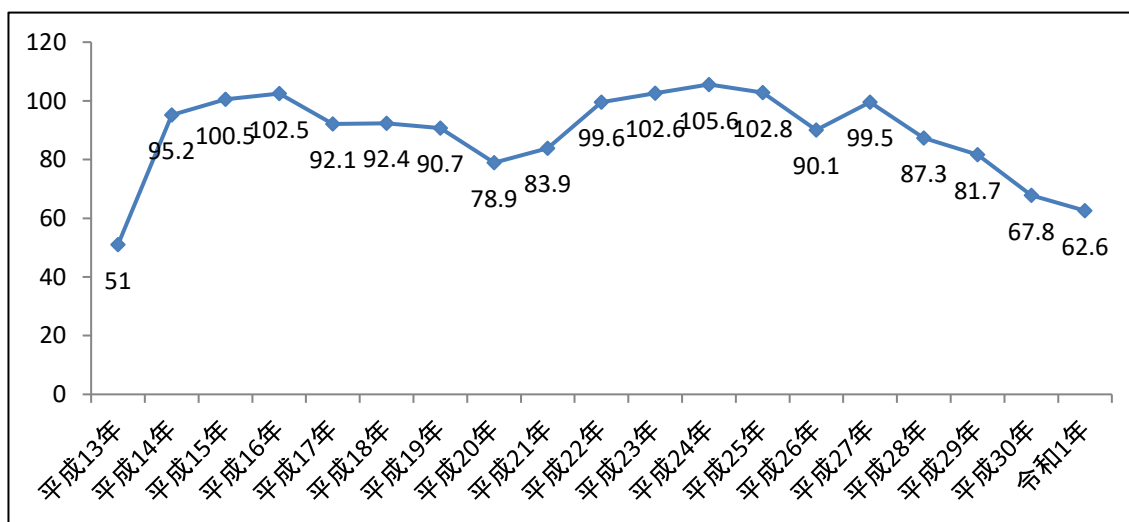
### 利用の状況（短期入所）

月別区分	4月	5月	6月	7月	8月	9月	10月	11月	12月	1月	2月	3月	合計	
男性	延人数	12	12	32	47	46	31	30	30	32	40	34	20	366
	稼働率	4.0%	3.9%	10.7%	15.2%	14.8%	10.3%	9.7%	10.0%	10.3%	12.9%	11.7%	6.5%	10.0%
女性	延人数	148	144	169	136	163	196	161	146	161	176	147	151	1898
	稼働率	49.3%	46.5%	56.3%	43.9%	52.6%	65.3%	51.9%	48.7%	51.9%	56.8%	50.7%	48.7%	52.0%
合計	延人数	160	156	201	183	209	227	191	176	193	216	181	171	2264
	稼働率	53.3%	50.3%	67.0%	59.0%	67.4%	75.7%	61.6%	58.7%	62.3%	69.7%	62.4%	55.2%	61.9%

### 利用の状況（予防短期入所）

月別区分	4月	5月	6月	7月	8月	9月	10月	11月	12月	1月	2月	3月	合計
男性	延人数	0	0	0	0	0	0	0	0	0	0	0	0
	稼働率	0.0%	0.0%	0.0%	0.0%	0.0%	0.0%	0.0%	0.0%	0.0%	0.0%	0.0%	0.0%
女性	延人数	4	0	0	0	4	5	0	8	0	3	2	26
	稼働率	1.3%	0.0%	0.0%	0.0%	1.3%	1.7%	0.0%	2.7%	0.0%	1.0%	0.6%	0.7%
合計	延人数	4	0	0	0	4	5	0	8	0	3	2	26
	稼働率	1.3%	0.0%	0.0%	0.0%	1.3%	1.7%	0.0%	2.7%	0.0%	1.0%	0.6%	0.7%

### 利用率の推移

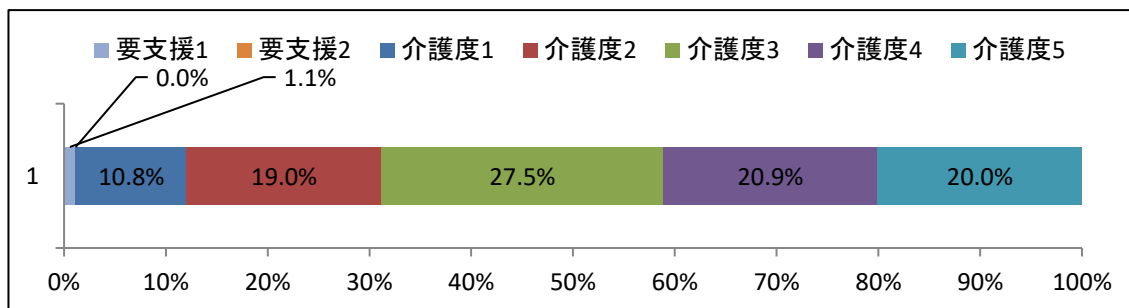


### 介護度別利用の状況（短期入所）

月別区分	4月	5月	6月	7月	8月	9月	10月	11月	12月	1月	2月	3月	合計	
男性	介護度1	8	6	6	7	10	4	4	0	0	0	2	47	
	介護度2	0	0	4	6	4	7	6	7	9	9	9	66	
	介護度3	0	0	0	0	2	0	0	0	2	0	8	12	
	介護度4	0	0	14	27	14	14	14	12	12	21	12	4	144
	介護度5	4	6	8	7	16	6	6	11	9	10	5	9	97
女性	介護度1	14	16	37	26	19	12	11	9	11	13	18	15	201
	介護度2	46	38	37	32	32	24	29	19	28	30	24	29	368
	介護度3	48	38	53	35	50	86	62	46	58	62	43	36	617
	介護度4	22	35	23	19	31	39	17	24	28	36	26	34	334
	介護度5	18	17	19	24	31	30	42	40	36	35	33	35	360
合計	介護度1	22	22	43	33	29	16	15	9	11	13	18	17	248
	介護度2	46	38	41	38	36	31	35	26	37	39	33	34	434
	介護度3	48	38	53	35	52	86	62	46	60	62	51	36	629
	介護度4	22	35	37	46	45	53	31	36	40	57	38	38	478
	介護度5	22	23	27	31	47	36	48	51	45	45	38	44	457
平均介護度	2.9	3.0	2.8	3.0	3.2	3.3	3.3	3.6	3.4	3.4	3.3	3.3	3.2	

介護度別利用の状況（予防短期入所）

月別区分	4月	5月	6月	7月	8月	9月	10月	11月	12月	1月	2月	3月	合計
男性 要支援1	0	0	0	0	0	0	0	0	0	0	0	0	0
男性 要支援2	0	0	0	0	0	0	0	0	0	0	0	0	0
女性 要支援1	0	0	0	0	0	0	0	0	0	0	0	0	0
女性 要支援2	4	0	0	0	4	5	0	8	0	0	3	2	26
合計 要支援1	0	0	0	0	0	0	0	0	0	0	0	0	0
合計 要支援2	4	0	0	0	4	5	0	8	0	0	3	2	26
平均介護度	2.0	0.0	0.0	0.0	2.0	2.0	0.0	2.0	0.0	0.0	2.0	2.0	2.0



◎デイサービスセンター

利用の状況（通所介護）

月別区分	4月	5月	6月	7月	8月	9月	10月	11月	12月	1月	2月	3月	合計
男性 延人数	68	47	48	72	78	69	68	59	63	62	65	62	761
男性 稼働率	17.2%	11.9%	12.7%	18.2%	20.6%	18.3%	18.0%	15.6%	17.5%	17.2%	17.2%	15.7%	16.5%
女性 延人数	185	191	188	203	190	188	186	203	194	191	190	192	2301
女性 稼働率	46.7%	48.2%	49.7%	51.3%	50.3%	49.7%	49.2%	53.7%	53.9%	53.1%	50.3%	48.5%	49.7%
合計 延人数	253	238	236	275	268	257	254	262	257	253	255	254	3062
合計 稼働率	63.9%	60.1%	62.4%	69.4%	70.9%	68.0%	67.2%	69.3%	71.4%	70.3%	67.5%	64.1%	66.7%

利用の状況（予防通所介護）

月別区分	4月	5月	6月	7月	8月	9月	10月	11月	12月	1月	2月	3月	合計
男性 延人数	0	0	0	0	0	0	0	0	0	0	0	0	0
男性 稼働率	0.0%	0.0%	0.0%	0.0%	0.0%	0.0%	0.0%	0.0%	0.0%	0.0%	0.0%	0.0%	0.0%
女性 延人数	9	9	8	8	8	8	8	9	8	8	8	9	100
女性 稼働率	2.3%	2.3%	0.2%	2.0%	2.1%	2.1%	2.1%	2.4%	2.2%	2.2%	2.1%	2.3%	2.2%
合計 延人数	9	9	8	8	8	8	8	9	8	8	8	9	100
合計 稼働率	2.3%	2.3%	2.1%	2.0%	2.1%	2.1%	2.1%	2.4%	2.2%	2.2%	2.1%	2.3%	2.2%

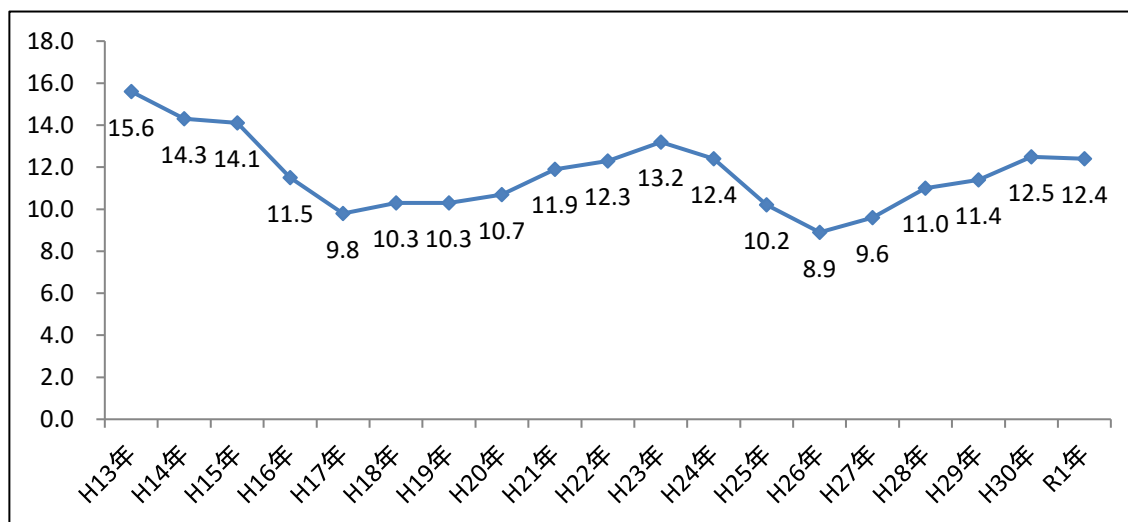
介護度別利用の状況（通所介護）

月別区分	4月	5月	6月	7月	8月	9月	10月	11月	12月	1月	2月	3月	合計	
男性	介護度1	29	22	18	21	18	20	17	8	8	7	7	8	183
	介護度2	8	9	7	7	9	9	11	20	17	20	20	18	155
	介護度3	12	4	0	3	10	10	0	0	0	0	0	0	39
	介護度4	15	10	21	39	40	28	36	30	36	33	35	34	357
	介護度5	4	2	2	2	1	2	4	1	2	2	3	2	27
女性	介護度1	44	52	43	46	42	39	43	43	43	44	43	45	527
	介護度2	38	44	39	41	50	49	44	51	49	45	35	41	526
	介護度3	20	26	28	27	16	21	24	36	29	27	24	20	298
	介護度4	47	37	41	48	45	41	37	41	39	39	38	44	497
	介護度5	36	32	37	41	37	38	38	32	34	36	42	33	436
合計	介護度1	73	74	61	67	60	59	60	51	51	51	50	53	710
	介護度2	46	53	46	48	59	58	55	71	66	65	55	59	681
	介護度3	32	30	28	30	26	31	24	36	29	27	24	20	337
	介護度4	62	47	62	87	85	69	73	71	75	72	73	78	854
	介護度5	40	34	39	43	38	40	42	33	36	38	45	35	463
平均介護度	2.8	2.6	2.9	3.0	2.9	2.9	2.9	2.9	2.9	2.9	3.0	2.9	2.9	

介護度別利用の状況（予防通所介護）

月別区分	4月	5月	6月	7月	8月	9月	10月	11月	12月	1月	2月	3月	合計
男性	要支援1	0	0	0	0	0	0	0	0	0	0	0	0
	要支援2	0	0	0	0	0	0	0	0	0	0	0	0
女性	要支援1	0	0	0	0	0	0	0	0	0	0	0	0
	要支援2	9	9	9	9	8	9	8	9	8	8	8	9
合計	要支援1	0	0	0	0	0	0	0	0	0	0	0	0
	要支援2	9	9	9	9	8	9	8	9	8	8	8	9
平均支援度	2	2	2	2	2	2	2	2	2	2	2	2	2

平均利用者数の推移（予防通所介護含む）



◎小規模多機能ホームあかり

利用の状況

月別区分	4月	5月	6月	7月	8月	9月	10月	11月	12月	1月	2月	3月	合計	
男性	延人数	120	136	180	159	155	151	186	180	186	155	174	161	1943
	稼働率	16.0%	17.5%	24.0%	20.5%	20.0%	20.1%	24.0%	24.0%	24.0%	20.0%	24.0%	20.8%	21.3%
女性	延人数	298	279	252	265	310	319	345	318	310	313	290	279	3578
	稼働率	39.7%	36.0%	33.6%	34.2%	40.0%	42.5%	44.5%	42.4%	40.0%	40.4%	40.0%	36.0%	39.2%
合計	延人数	418	415	432	424	465	470	531	498	496	468	464	440	5521
	稼働率	55.7%	53.5%	57.6%	54.7%	60.0%	62.7%	68.5%	66.4%	64.0%	60.4%	64.0%	56.8%	60.5%

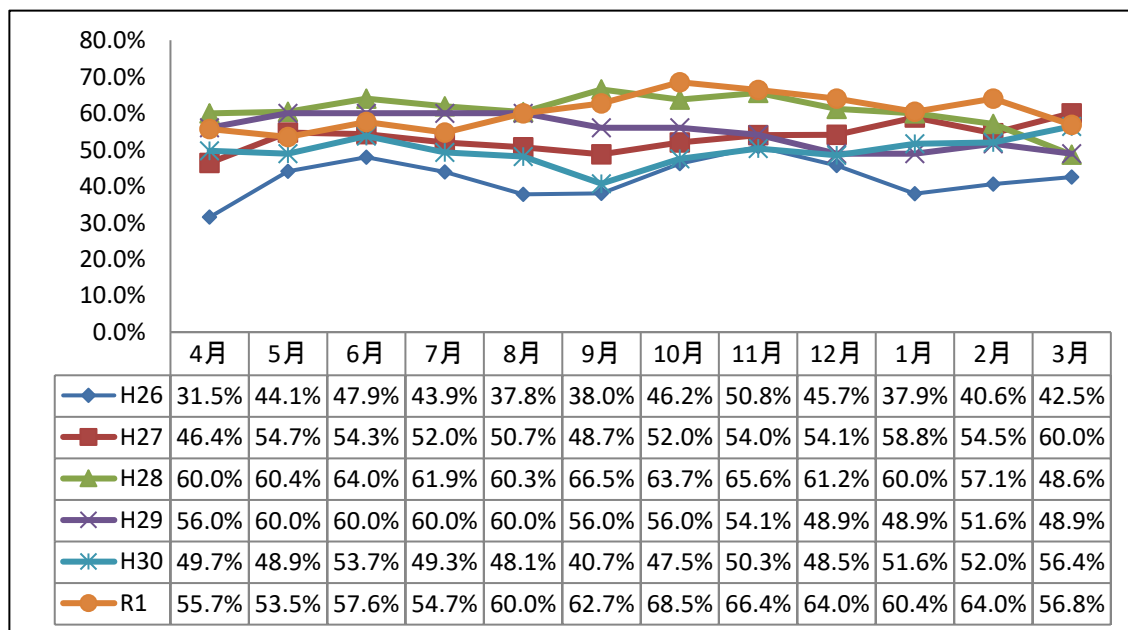
サービスの状況

月別区分		4月	5月	6月	7月	8月	9月	10月	11月	12月	1月	2月	3月	合計
男性	通い	65	72	78	67	57	63	74	69	75	55	59	56	790
	利用率	16.3%	18.1%	20.6%	18.9%	15.2%	17.0%	17.7%	14.0%	15.2%	11.5%	12.5%	13.6%	15.7%
	泊り	9	10	9	8	11	8	6	7	8	6	7	8	97
	利用率	2.3%	2.5%	2.4%	2.3%	2.9%	2.2%	1.4%	1.4%	1.6%	1.3%	1.5%	1.9%	1.9%
	訪問	86	89	95	71	80	70	69	133	141	147	154	100	1235
	利用率	21.5%	22.4%	25.1%	20.0%	21.3%	18.9%	16.5%	27.0%	28.5%	30.8%	32.7%	24.2%	24.5%
女性	通い	176	163	138	143	150	142	178	165	156	124	118	131	1784
	利用率	44.0%	41.0%	36.4%	40.3%	39.9%	38.3%	42.7%	33.5%	31.5%	25.9%	25.1%	31.7%	35.4%
	泊り	17	18	12	9	9	16	19	18	15	14	16	14	177
	利用率	4.3%	4.5%	3.2%	2.5%	2.4%	4.3%	4.6%	3.7%	3.0%	2.9%	3.4%	3.4%	3.5%
	訪問	47	46	47	57	69	72	71	101	100	132	117	104	963
	利用率	11.8%	11.6%	12.4%	16.1%	18.4%	19.4%	17.0%	20.5%	20.2%	27.6%	24.8%	25.2%	19.1%
計	サービス	400	398	379	355	376	371	417	493	495	478	471	413	5046

介護度別利用の状況（月末在籍）

月別区分		4月	5月	6月	7月	8月	9月	10月	11月	12月	1月	2月	3月	合計
男性	介護度1	0	0	30	31	0	30	31	8	21	62	87	62	362
	介護度2	30	62	60	62	93	90	93	54	49	31	29	31	684
	介護度3	60	62	60	62	31	30	31	0	0	0	0	31	367
	介護度4	0	0	0	0	0	0	0	30	31	31	29	31	152
	介護度5	30	31	30	31	31	30	31	30	31	31	29	31	366
女性	介護度1	120	124	120	186	186	150	124	74	78	124	116	124	1526
	介護度2	90	93	90	62	0	30	62	62	60	93	87	93	822
	介護度3	60	31	30	62	93	90	93	50	51	36	29	31	656
	介護度4	30	31	30	0	31	60	93	35	16	59	58	31	474
	介護度5	0	0	0	0	0	0	0	0	0	0	0	0	0
合計	介護度1	120	124	150	217	186	180	155	82	99	186	203	186	1888
	介護度2	120	155	150	124	93	120	155	116	109	124	116	124	1506
	介護度3	120	93	90	124	124	120	124	50	51	36	29	62	1023
	介護度4	30	31	30	0	31	60	93	65	47	90	87	62	626
	介護度5	30	31	30	31	31	30	31	30	31	31	29	31	366
平均介護度		2.4	2.3	2.2	2.0	2.2	2.3	2.4	2.5	2.4	2.3	2.2	2.2	2.3

稼働率の推移



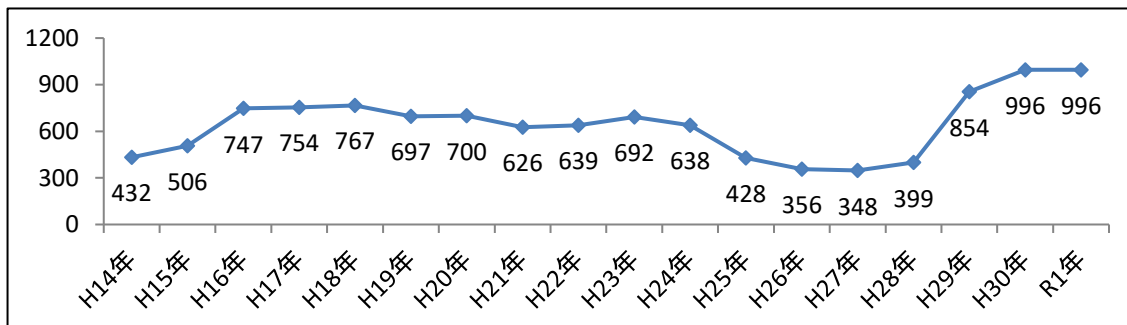
## ◎甲賀荘居宅介護支援センター

プラン作成件数

月別区分	4月	5月	6月	7月	8月	9月	10月	11月	12月	1月	2月	3月	合計
要支援	33	35	34	31	31	29	32	33	33	31	30	28	380
要介護	43	50	50	48	50	52	53	53	54	52	55	56	616
合計	76	85	84	79	81	81	85	86	87	83	85	84	996
達成率	108.6%	121.4%	120.0%	112.9%	115.7%	115.7%	121.4%	122.9%	124.3%	118.6%	121.4%	120.0%	118.6%

達成率はケアマネ数×35件を100%として計算

プラン作成件数の推移



～H24年2名体制、H25年～H27年1名体制、H28年～2名体制

## ◎職員の状況

職員の配置（3月末日実員数）

職種	荘長	事務員	介護職	相談員	看護師	専門員	管理栄養士	栄養士	調理師・員	嘱託医	介助員	宿直員	社福士	介福士	ケアマネ
特養・短期	1	2	25	2	4	1	1	1	7	1	4	3	7	26	10
通所			5	1	3						2				
小多機			6		1	1				1					
居宅						2									

職員研修 —施設内研修—

開催月	カテゴリー	題名
4月	気づき・観察	アセスメント～どこをどのようにみて、ニーズを導き出すのか～
5月	身体拘束	身体拘束・虐待など不適切な対応を防ぐ取り組み
6月	看取り	人生の最終段階における介護の役割とケア
7月	介護技術	根拠に基づいた介護行為と介護過程の考え方
8月	認知症介護	認知症を持つ人の視点に立った介護職の役割
9月	倫理	介護スタッフに求められる倫理
10月	医学一般	医師法第17条医療補助行為を知っておこう
11月	レクリエーション	すぐに使えるレクリエーションの方法
12月	リスクマネジメント	クレームの解決とインシデントの共有
1月	防災	介護施設の災害・防災対策
2月	身体拘束	身体拘束の実態について
2月	介護保険	介護報酬改定を見据えたこれからの介護施設の在り方
3月	IT・ICT	IoT介護ロボット

## 施設外研修・会議

主催	内容
大原自治振興会	第4回大原交通弱者対策円卓会議
大原自治振興会	第5回協働まちづくり大原防災PJ円卓会議
大原自治振興会	第6回協働まちづくり大原防災PJ円卓会議
大原自治振興会	第6回協働まちづくり大原見守りPJ円卓会議
大原自治振興会	第7回協働まちづくり大原見守りPJ円卓会議
県社協	えにし滋賀の福祉人「中堅期」
県社協	介護職員チームリーダー養成研修
県社協	しが介護の職場新任職員フォローアップ研修・交流会
県社協	認知症介護基礎研修南部コース1
県社協	認知症介護実践者研修
県社協	福祉人育成研修 新任期
県社協	福祉人研修 チームリーダー
県社協	福祉用具セミナー・展示体験会 三方よしの介護環境づくり
甲賀・甲南地域包括支援センター	甲賀・甲南地域介護支援専門員研修会
甲賀健康福祉事務所	甲賀圏域管理栄養士連絡会議 第一回
甲賀公共職業安定所	公正採用選考研修並びに学卒求人手続説明会
甲賀湖南介護支援専門員連絡協議会	第1回甲賀甲南介護支援専門員連絡協議会研修『在宅看取り支援のポイント・課題整理掲表からケアプランへの導き方』
甲賀市	人材不足に悩まない経営戦略
甲賀市・湖南市地域福祉人材確保事業推進協議会	総会
甲賀市・湖南市地域福祉人材確保事業推進協議会	第2回役員会
甲賀市・湖南市地域福祉人材確保事業推進協議会	第3回人材確保委員会
甲賀市・湖南市地域福祉人材確保事業推進協議会	第3回役員会
甲賀市企業人権啓発推進協議会	企人協人権フォーラム
甲賀市企業人権啓発推進協議会	経営者トップ研修会
甲賀市企業人権啓発推進協議会	第15回総会
甲賀市健康医療福祉部福祉医療政策課	在宅医療・介護の連携研修会
甲賀市健康福祉部	お薬座談会
甲賀市健康福祉部	甲賀市セーフコミュニティ
甲賀市健康福祉部すこやか支援課全世代包括支援係	主任介護支援専門員学習会
甲賀市健康福祉部長寿福祉課	介護保険認定調査・介護給付適正化・高齢者福祉施策等に係る研修会
甲賀市健康福祉部長寿福祉課	甲賀市介護認定 初任・新任調査員合同研修会
甲賀市湖南市地域福祉人材確保事業推進協議会	第2回人材確保委員会
甲賀市湖南市地域福祉人材確保事業推進協議会	第4回人材確保委員会
甲賀市産業経済部商工労政課	甲賀市新就職者対象人権研修会
甲賀市社協	ふくしマンパワーねっところか学習会&交流会
甲賀市商工労政課	採用戦略セミナー第2弾
甲賀市すこやか支援課	高齢者虐待防止事業 虐待防止研修会
甲賀市地域包括支援センター運営協議会	甲賀市地域包括支援センター運営協議会
甲賀市地域包括支援センター運営協議会	第1回甲賀市地域包括支援センター運営協議会
甲賀市地域密着型サービス運営委員会	甲賀市地域密着型サービス運営委員会
甲賀市地域密着型サービス運営委員会	第1回甲賀市地域密着型サービス運営委員会
甲賀市ボランティア連絡協議会	甲賀支部代表者会
甲賀市ボランティア連絡協議会	総会および交流会
甲賀市民生委員児童委員協議会連合会	災害時避難行動要支援者の避難行動支援
甲賀地域包括支援センター	甲賀町民生委員児童委員、介護支援専門員合同研修
甲賀地域包括支援センター	第1回甲賀甲南介護支援専門員合同研修会
甲賀保健所	普通救命講習会
甲南地域包括支援センター	甲南町民生児童委員協議会と第1回甲南地域介護支援専門員合同研修会
滋賀県介護サービス事業者協議会連合会	認知症ケア研修 第2、第3
滋賀県介護サービス事業者協議会連合会	認知症ケア研修 第4
滋賀県介護サービス事業者協議会連合会	認知症ケア研修介護職向け 第2、第3
滋賀県介護サービス事業者協議会連合会	認知症ケア研修看護職向け 第1
滋賀県介護サービス事業者協議会連合会	労務管理研修会
滋賀県介護支援専門員連絡協議会	介護保険施設介護支援専門員研修

主催	内容
滋賀県介護支援専門員連絡協議会	管理者研修会
滋賀県介護福祉士会	新カリキュラム対応介護実習指導研修
滋賀県健康医療福祉部医療福祉推進課	集団指導
滋賀県公安委員会	安全運転管理者講習
滋賀県甲賀保健所	入退院支援レベル評価検討事業における病院と介護支援専門員の連携調整会議について
滋賀県社会福祉法人経営者協議会	青年部会総会ならびに研修会
滋賀県社会福祉法人経営者協議会	全国経営協滋賀県セミナー（後期）
滋賀県商工観光労働部商工政策課	甲賀地域事業所内公正採用選考・人権啓発担当者研修会
滋賀県商工観光労働部女性活躍推進課	働く女性のキャリアアップセミナー
滋賀県商工観光労働部女性活躍推進課	働く女性のスキル&モチベーションアップセミナー
シルバーサービス振興会 キャリア段位事業部	アセッサー集合講習
滋老協	近畿老人福祉施設研究協議会滋賀大会 基調講演
滋老協	近畿老人福祉施設研究協議会滋賀大会 分科会
滋老協	滋賀県老人福祉施設研究大会 第1回実行委員会
滋老協	滋老協研究大会第2回実行委員会
滋老協	第10回滋老協研究協議会前日準備
滋老協	第10回滋老協研究協議会当日
滋老協甲賀ブロック	甲賀ブロック施設長会議及び懇親会
滋老協甲賀ブロック	甲賀ブロック施設長会議と忘年会
全社協	社会福祉主事資格認定通信課程
NPO法人街かどケア滋賀ネット	2019年度総会・研修
日本ユニットケア推進センター	食に携わる職員のためのユニットケア研修
日本ユニットケア推進センター	ユニットリーダー研修 講義
日本ユニットケア推進センター	ユニットリーダー研修 実地
ばんじー	支援困難ケースのアセスメントとチーム連携を考える研修会
東近江市労働基準監督署	社会福祉施設における労働災害防止・労務管理講習会
ふくしまんパワーねっとこうか	「災害福祉講演会～災害にも強い地域づくり」
ふくしまんパワーねっとこうか	「ふくしまんパワーねっと こうか」人権研修
街かどケア滋賀ネット	第1回「小規模多機能の集い」
華頂社会福祉専門学校	喀痰吸引研修 筆記試験
華頂社会福祉専門学校	滋賀県喀痰吸引等研修（第一号研修、二号研修）